



SVR-ARCHITECTS

ZIEKENHUIS AAN DE STROOM | AUGUSTINUS



Zuid-Oostgevel nieuwbouw en bestaande gebouw

NICU / FERTILITEIT

BOUWHEER

Ziekenhuis aan de Stroom (ZAS) vzw
(fusie van ZNA en GZA Ziekenhuizen)

CONTACTPERSOON

Dhr. Luc Van de Velde

ONTWERPTEAM

SVR-ARCHITECTS nv / BEC (stabiliteit) /
Ingenium (technieken)

PERIODE (studie-realisatie)

Fase 1

- Studie van 01/08/2019 tot 31/10/2020
- DO: 01/11/2020

Fase 2

- Aanvang studie: 01/12/2020
- DO: 01/12/2023

Fase 3

- Uitvoering van 01/10/2023 tot +/- 01/03/2026

LIGGING

Oosterveldlaan 22
B-2610 Wilrijk

OPPERVLAKTE

3.461m² NICU / 1.400 m² fertiliteit / 355 m² technische lokalen/

BUDGET (excl. BTW) bedragen dd.14/09/2023

€ 19.482.188 (incl. voorbereidende werken + afbraak, excl. medische en niet-medische uitrusting, omgevingsaanleg en erelonen)

PROGRAMMA (VIPA-DOSSIER)

Fase 1: voorontwerp

Fase 2: ontwerp nieuwe locatie

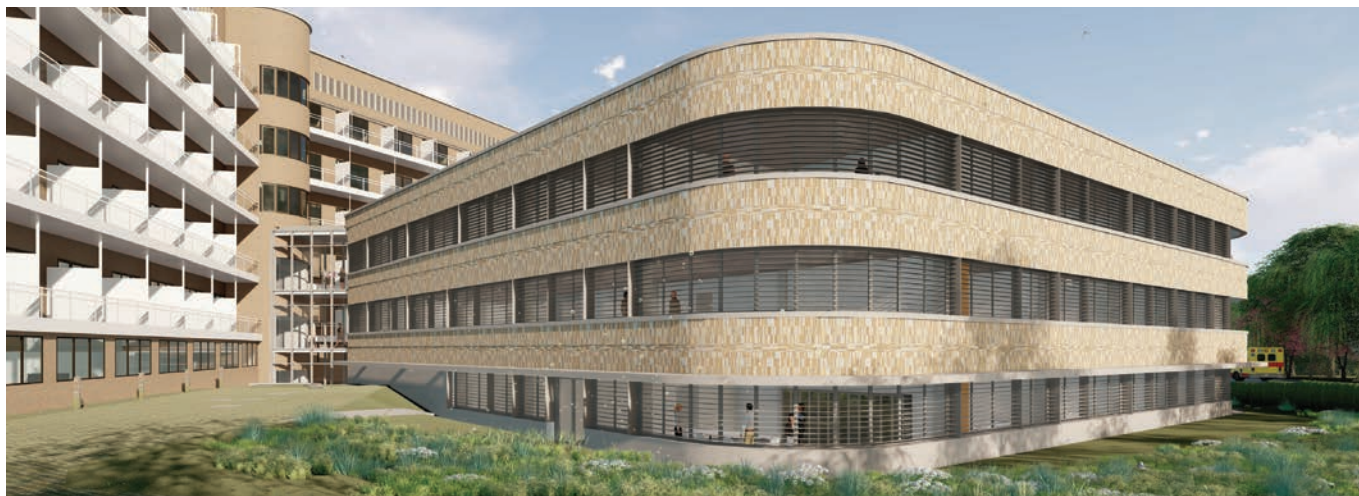
Fase 3: Uitvoering

- Sloop afdeling palliatieve zorgen
- Nieuwbouw voor diensten NICU en fertiliteit
- Technische lokalen

VOORGAANDE FASEN

Zie overzichtsfiche projecten ZAS Augustinus

BEELDEN SVR-ARCHITECTS

*Westgevel nieuwbouw en bestaande gebouw*

Op de campus Sint-Augustinus van het Ziekenhuis aan de Stroom wordt de bestaande bebouwing van de dienst palliatieve zorgen afgebroken en zal een nieuwbouw gerealiseerd worden voor de diensten NICU en fertilititeit.

Dit gebouw bestaat uit drie bouwlagen waarbij op gelijkvloers en verdieping +1 ca. 3.450 m² bruto vloeroppervlakte voorzien wordt voor de afdeling NICU en waarbij op verdieping +2 ca. 1.400 m² bruto vloeroppervlakte voorzien wordt voor de afdeling fertilititeit.

De geplande werken zijn afgestemd op de architectuur van de omringende bestaande gebouwen en vormen zo een geïntegreerd geheel. Voor materialisatie wordt gestreefd naar een horizontale gelaagdheid in aansluiting bij het bestaande gebouw. Hierbij wisselen beglaasde stroken af met banden in metselwerk.

Het gevelmetselwerk zal uitgevoerd worden met een mix van geel-bruine gevelsteen (75%) en lichtgrijze gevelsteen (25%).

De geel-bruine kleur, refererend naar de bestaande bebouwing, wordt met een lichtgrijze gevelsteen gemengd waardoor het gebouw zich met een eigen doch ondergeschikte identiteit inpast binnen de bestaande gebouwde campus.

De horizontale banden worden voorzien in verticaal metselwerkverband met ter hoogte van de vloerplaten enkele dieperliggende horizontale lagen.

Ter hoogte van de horizontale bandramen wordt gewerkt met zonnewering uit horizontale lamellen. Via bediening kunnen de lamellen i.f.v. de wens per kamer gekanteld worden. Om bouwfysische redenen worden de zonneweringen langs de buitezijde van het gebouw geplaatst.

De verbinding tussen het bestaande en het nieuwe gebouw wordt gemaakt op alledrie de bouwlagen. Deze verbinding wordt voorzien in een transparant ondergeschikt tussenvolume.



Beide gevels worden uitgevoerd als glasvliesgevels waardoor het doorzicht en de zelfstandigheid, van zowel de bestaande gebouwen als de nieuwbouw, behouden blijft. Verder wordt de dakrand van het transparante tussenvolume lager aangezet t.o.v. het nieuwe gebouw.

De technische ruimte is verwerkt in verdieping +2 waardoor er geen technieken op het dak dienen geplaatst te worden. Het platte dak wordt volledig voorzien van groendak en is vanaf de derde verdieping vanuit de bestaande gebouwvleugels zichtbaar.



De afdeling Neonatale Intensive Care Unit (NICU) zal gehuisvest worden op de gelijkvloerse en eerste verdieping.

In het praktische vierkante plan onderscheiden we vier zones:

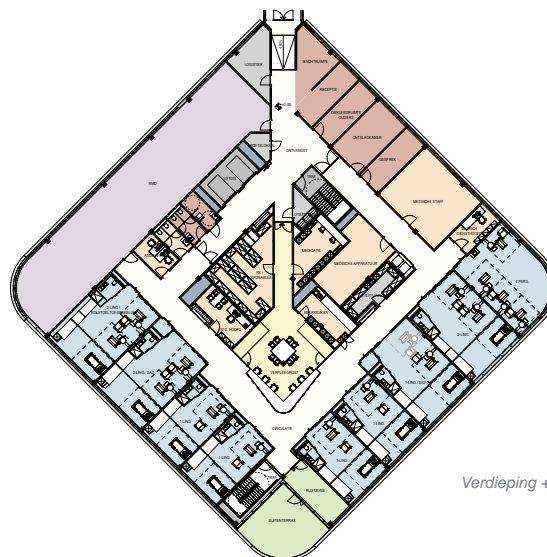
- De patiëntenkamers en werkzones voor medewerkers en medische staf in de buitenring met natuurlijk daglicht.
- De centraal opgestelde verpleegpost met aansluitende functies met direct buitenvzicht en controle over de patiëntenkamers.
- Een centrale logistieke zone.
- Een lusvormige overzichtelijke circulatiezone die alle ruimten verbindt.

Naar organisatie is de centraal opgestelde logistieke zone alleen voor de medewerkers toegankelijk terwijl de lusvormige circulatiezone voor bezoekers en medewerkers bestemd is.

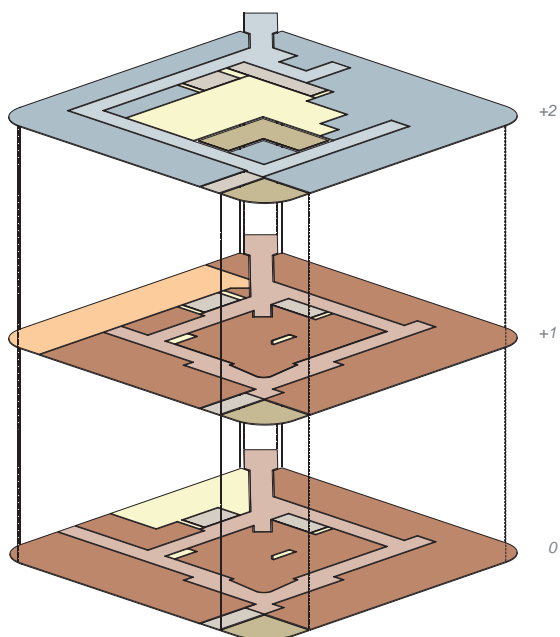
Op de bovenste verdieping wordt het Centrum voor Reproductieve Geneeskunde (Fertiliteitscentrum) ondergebracht.



Verdieping +2



Verdieping +1



ORGANIGRAM

- = Technieken
- = Buitenruimte
- = RMD
- = NICU circulatie
- = NICU
- = Verticale circulatie
- = Fertiliteit circulatie
- = Fertiliteit

GRONDPLANNEN

- = Publieke circulatie
- = Personeel circulatie
- = Personeel
- = Bezoekers
- = Verticale circulatie
- = Berging
- = RMD
- = Kamers / Boxen
- = Technisch lokaal
- = Terras
- = Labo - klasse D
- = Labo - klasse C
- = OK - ISO 7



Gelijkvloers